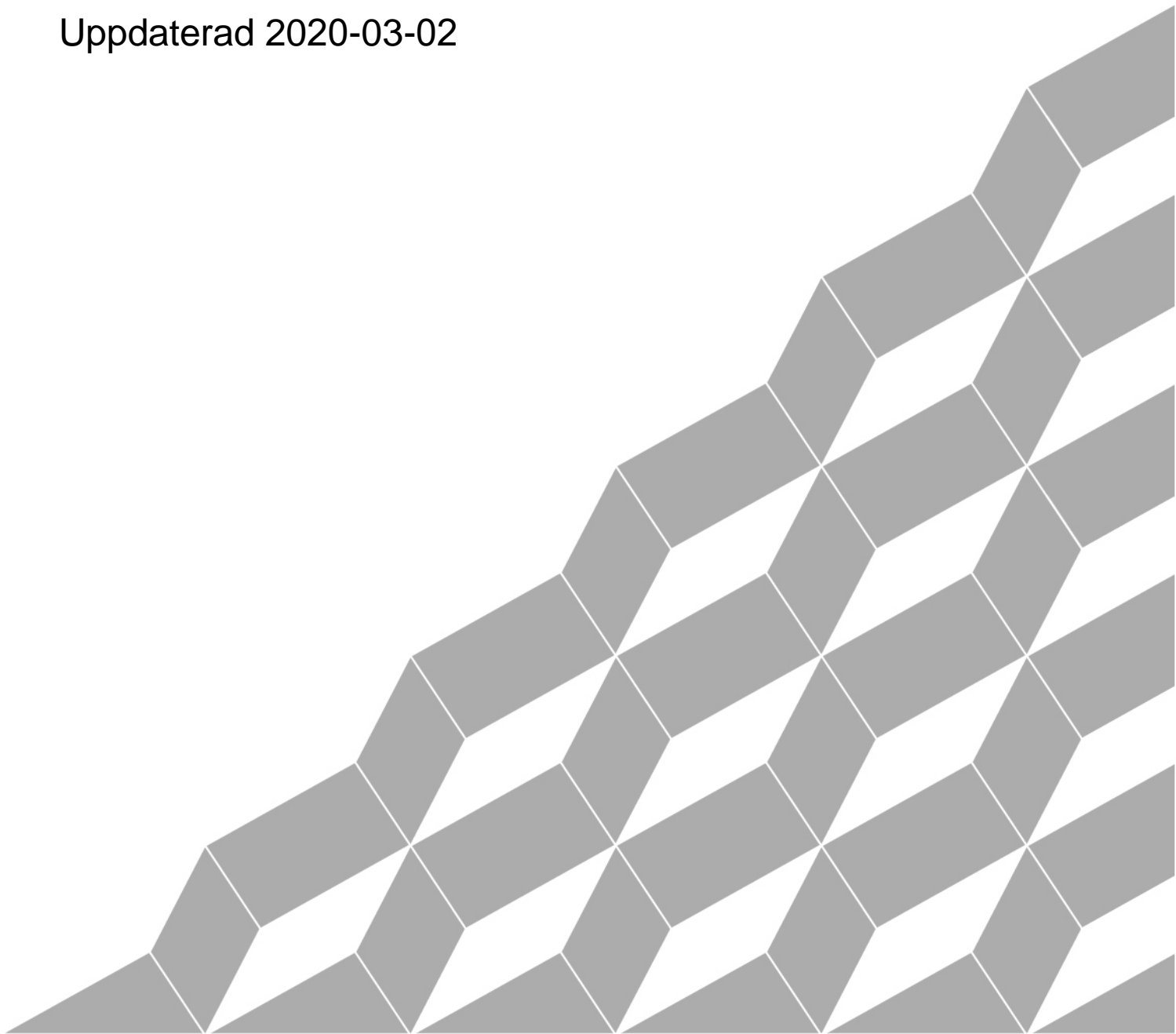


Fastighetskontoret



MANUAL BOINVENT1

Uppdaterad 2020-03-02



Innehållsförteckning

1. Inledning	3
2. Genomförande och omfattning	4
2.1. Hantering av personuppgifter i Bolvent1	4
2.2. Person eller hushåll?	4
3. Vilka personer/hushåll ska jag lägga in som kartläggningsärenden?.....	5
3.1. Målgrupper som inte ingår i kartläggningen.....	6
4. Allmänt om kartläggningsärenden	7
4.1. Färgkoder för dina kartläggningsärenden.....	7
4.2. Spara eller Spara utkast.....	7
5. Genomgång av frågor.....	8
5.1. Fråga 1 – Personuppgifter.....	8
5.2. Fråga 2 – Hushållets storlek.....	9
5.3. Fråga 3 – Hushållets huvudsakliga inkomst eller inkomster	9
5.4. Fråga 4 – Hushållets kända skulder	9
5.5. Fråga 5 – Hushållets hälsa.....	10
5.6. Fråga 6 – Missbruk i hushållet.....	10
5.7. Fråga 7 – Nuvarande boendesituation	10
5.8. Fråga 8 – Tid i hemlöshet.....	11
5.9. Fråga 9 – Boendelösningar	11
5.10. Fråga 10 – Faktorer som bidragit till hemlöshet	12
5.11. Fråga 11 – Behov av stöd i bostaden eller i boendet	12
6. Vanligt förekommande frågor.....	13

1. Inledning

Denna manual innehåller information till dig som är användare av BoInvent1. Här hittar du information om vilka personer/hushåll som omfattas av kartläggningen och förklaringar till frågor och funktioner i verktyget. Längst bak i manualen hittar du svar på vanligt förekommande frågor.

Från och med 2015 är BoInvent1 Göteborgs Stads verktyg för att kartlägga hemlöshet enligt Socialstyrelsens definition. Målgrupp för BoInvent1 har därför utökats från att tidigare endast omfatta hushåll som på grund av sociala och/eller medicinska skäl saknar ett boende och som inte kan få ett boende utan att beviljas bistånd.

Syftet med kartläggningen är att mer noggrant mäta hemlöshetens omfattning och karaktär i Göteborg. Mätningen är en del i uppföljningen av de mål som är uppsatta i stadens strategi och plan mot hemlöshet som antogs 2015. Resultatet används som planeringsunderlag av politiker, tjänstemän eller andra aktörer för att bättre möta hemlösas behov av bostad. God kännedom om vilka personer som är hemlösa eller utestängda från den ordinarie bostadsmarknaden ökar möjligheterna att satsningar som görs på området faktiskt når önskad effekt.

BoInvent1 hittar du på, www.boendeportalen.goteborg.se, under Arbetsverktyg. Där hittar du också en enklare lathund och tidigare rapporter.

2. Genomförande och omfattning

Kartläggningen genomförs en gång per år i april månad av handläggare på stadsdelsförvaltningarna inom vuxen, barn och unga, funktionshinder, försörjningsstöd samt äldreomsorg och social resursförvaltning (etablering och uppsökare). Fastighetskontoret ansvarar för sammanställning av resultatet.

2.1. Hantering av personuppgifter i Bolnvent1

Vi behöver behandla personuppgifter för personer som är hemlösa för att kunna kartlägga omfattning och karaktär av hemlöshet i Göteborgs Stad. Behandlingen av personuppgifter är nödvändig för att utföra en uppgift av allmänt intresse och strider därför inte mot dataskyddsförordningen. Personuppgifterna kommer inte att användas för något annat syfte än det avsedda och sparas inte efter att kartläggningen genomförts. Mer om hur vi behandlar personuppgifter hittar du på www.goteborg.se/fastighetskontoret.

2.2. Person eller hushåll?

I Bolnvent1 registreras ett kartlägningsärende för varje hushåll som ska ingå i kartläggningen. Ett hushåll består av alla personer som bor i samma bostad (om bostad finns) och som har gemensam hushållning. Ett hushåll kan bestå av en person eller flera.

3. Vilka personer/hushåll ska jag lägga in som kartläggningsärenden?

Personer/hushåll som är hemmahörande i Göteborg och som omfattas av Socialstyrelsens definition av hemlöshet ska ingå i kartläggningen. Dessa kan finnas inom både vuxen, barn och unga, funktionshinder, försörjningsstöd och äldreomsorg på stadsdelsförvaltningarna och på etablerings- och uppsökarenheten inom social resursförvaltning.

Socialstyrelsens definition innefattar fyra olika situationer som personer kan befinna sig i för en kortare eller längre tid. Kartläggningen omfattar även de som aktualiserats före mätperioden och fortfarande är aktuella och hemlösa när kartläggningen genomförs.

Situation 1 – Akut hemlöshet

Personen är hänvisad till akutboende, härbärg, jourboende, skyddade boenden eller motsvarande. Här ingår också personer som sover i offentliga lokaler, utomhus eller i trappuppgångar, tält, bilar eller motsvarande.

Situation 2 – Tidsbegränsade boendeformer eller vistas på institution och skrivs ut inom tre månader men ingen bostad ordnad

Personen är antingen intagen eller inskriven på en kriminalvårdsanstalt, ett hem för vård och boende (HVB), ett familjehem eller en SiS-institution, eller bor på ett stödboende¹ som drivs av socialtjänst/hälso- och sjukvård. Personen ska flytta därifrån inom tre månader efter mätveckan, men har inte någon egen bostad ordnad inför flytten eller utskrivningen. Hit räknas även de personer som skulle ha skrivits ut eller flyttat, men som är kvar på grund av att de inte har någon egen bostad ordnad.

Situation 3 – Långsiktiga boendelösningar, boendeformer som kommunen ordnat

Personen bor i en av kommunen ordnad boendelösning såsom träningslägenhet, referenslägenhet, socialt kontrakt, kommunalt kontrakt eller motsvarande på grund av att personen inte får tillgång till den ordinarie bostadsmarknaden. Det handlar om boendelösningar med någon form av hyresavtal (eller kontrakt) där boendet är förenat med tillsyn, särskilda villkor eller regler.

Situation 4 – Eget ordnat kortsiktigt boende

Personen har sökt bistånd för sin boendesituation² och bor tillfälligt/kontraktslöst hos kompisar, bekanta, familj eller släktingar eller har ett tillfälligt inneboende- eller andrahandskontrakt hos släkt, vänner eller andra privatpersoner (max tre månader efter mätperioden).

¹ Boende som tillhandahåller platser för heldygnsvistelse avsedda för personer som behöver insatser i form av tillsyn och stöd men inte vård eller behandling.

² Personer som blir aktualiserade under mätperioden eller som blev aktualiserade före mätperioden men där beslut inte ännu är fattat.

3.1. Målgrupper som inte ingår i kartläggningen

Följande målgrupper ingår inte i kartläggningen:

1. Barn och unga under 18 år som är placerade utanför hemmet enligt SoL eller LVU.
2. Personer som bor i bostad med särskild service enligt SoL eller LSS.
3. Utrikes födda personer som saknar uppehållstillstånd.
4. Ensamkommande flyktingbarn som är placerade genom socialtjänsten.
5. Personer som kommit från övriga Europa och som vistas i kommunen, men saknar förankring här.
6. Personer som bor i äldreboenden (t ex Bergsjöhöjd eller Kallebäck).

OBS! Kartläggningen gäller ej nyanlända enligt Bosättningslagen i mellanboenden eller genomgångslägenheter, uppgifter om dessa personer redovisas separat av fastighetskontoret.

4. Allmänt om kartläggningsärenden

Varje kartläggningsärende består av en enkät med 11 frågor. Samtliga frågor är obligatoriska med undantag 1.b (Person 2). Enkäten känner själv av vilka frågor som är obligatoriska.

4.1. Färgkoder för dina kartläggningsärenden

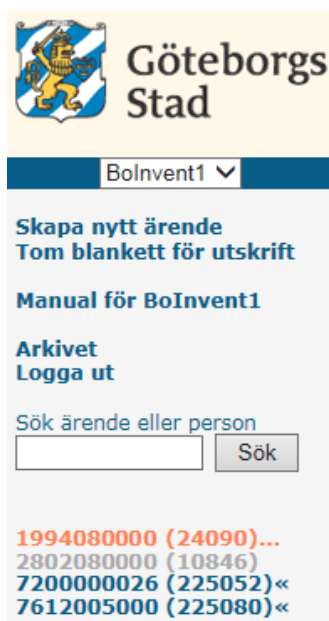


Bild 1 – Navigator med ärendelista

Dina kartläggningsärenden visas i den vänstra spalten på skärmen, både med personnummer och med ärendenummer (inom parantes). Vilken färg kartläggningsärendet har beror på vilken status det har (se tabell 1 för förklaring av färgkoder).

När mätperioden är över ska de ärenden du vill ska ingå i kartläggningen visas i din lista och vara gråfärgade.

Endast kartläggningsärenden i grått räknas med i kartläggningen.

Om du avslutar ett kartläggningsärende försvinner det från listan och placeras i Arkivet. Dessa ingår inte i kartläggningen

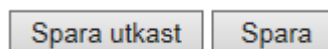
Se tabellen nedan för förklaring av de olika färgkoderna som finns i verktyget.

Färgkod	Förklaring
Grått	Enkäten har sparats i år och ingår i kartläggningen
Orange...	Enkäten har endast sparats som utkast
Blått «	Används inte från och med 2018 års kartläggning.

Tabell 1 – Förklaring av färgkoder för kartläggningsärenden

4.2. Spara eller Spara utkast

När du besvarat frågorna i enkäten måste du spara kartläggningsärendet för att det ska ingå i kartläggningen. När du sparar kommer systemet att kontrollera om samtliga obligatoriska frågor är besvarade och meddela dig om något saknas. Om du endast sparar som utkast genomförs inga kontroller av systemet. Detta kan vara användbart om du vill fortsätta med kartläggningsärendet vid ett senare tillfälle eller om du blir avbruten.



- Ett kartläggningsärende måste alltid Sparas för att ingå i kartläggningen, även om svaren är desamma som i föregående mätning.
- Du kan när som helst spara om ditt kartläggningsärende innan angivet stoppdatum för mätningen.

5. Genomgång av frågor

5.1. Fråga 1 – Personuppgifter

På fråga 1 fyller du i personuppgifter för person 1 och 2. Du kan inte redigera personuppgifterna efter att du har sparat kartläggningsärendet. Om du upptäcker att fel personuppgifter har angivits får du avsluta ärendet och skapa ett nytt.

- Person 1 är den person i hushållet som kartläggningsärendet gäller.
- Person 2 är övrig vuxen person som ingår i hushållet.

Kontroll av personuppgifter

När du fyller i personnumret i enkäten görs två kontroller. Först kontrolleras om personnumret är ett korrekt personnummer (genom kontrollsiffran). Därefter kontrolleras om personnumret redan finns i databasen (dubblttestkontroll).

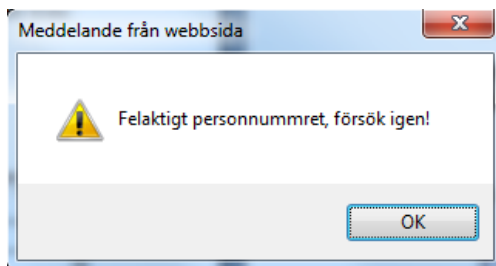


Bild 2 – Felmeddelande vid felaktigt personnummer

Om personnumret redan finns registrerat får du ett meddelande om i vilken förvaltning personen är registrerad och vilken handläggare som skapat kartläggningsärendet. Personen går då inte att registrera eftersom systemet inte tillåter dubletter.



Bild 3 - Felmeddelande om personnummer redan finns registrerat i databasen

Kontakta ansvarig handläggare för att bestämma var personen ska höra hemma. Be din lokala administratör kontrollera handläggarens namn och e-postadress i behörighetsadministrationen. Observera att personnummer som ingår i både BoInvent1 och 2 tillåts.

Personuppgifter saknas eller skyddad identitet

Personer med okända eller skyddade personuppgifter ska läggas in med ålder och födelsenummer (endast tredje siffran) för att systemet ska kunna beräkna rätt ålder och kön. Den tredje siffran i födelsenumret ska vara jämn för kvinnor och udda för män. Genom att ange "00" som dag i personnumret (ÅÅMMDD-NNNN) sätts personnummerkontrollen ur spel och ni kan spara ärendet.

- Exempel 1: För en kvinna född 1972 ska du skriva 720000–0020.

Om det redan finns en person i databasen med samma fingerade personnummer kan du pröva att fylla i ytterligare en siffra i födelsenumret eller ändra siffran för kön.

- Exempel 2: 720000–0320 eller 720000–0040

Fråga 1 C – Födelseland Person 1

På fråga 1 C ska du ange födelseland för person 1. Frågan ingår i kartläggningen från och med april 2015. Om du saknar kunskap om person 1:s födelseland väljer du svarsalternativ ”Vet ej”.

Fråga 1 D – Vistelsetid i Sverige Person 1

OBS! Besvara endast frågan om person 1 är född i ett annat land än Sverige.

På fråga 1 D ska du ange vistelsetid i Sverige för person 1. Frågan ingår i kartläggningen från och med april 2018. Om du saknar kunskap om person 1:s vistelsetid väljer du svarsalternativ ”Vet ej”.

5.2. Fråga 2 – Hushållets storlek

På fråga 2 anger du hur många personer som tillhör hushållet. Med myndig menas personer som är 18 år eller äldre.

5.3. Fråga 3 – Hushållets huvudsakliga inkomst eller inkomster

På fråga 3 anger du hushållets huvudsakliga inkomst. Observera att frågan omfattar hela hushållet och inte bara person 1. Endast ett val är möjligt.

5.4. Fråga 4 – Hushållets kända skulder

På fråga 4 anger du om hushållet har eller inte har skulder. Med skulder menas betalningar som förfallit och som registrerats hos kronofogden. Om du saknar information om detta ska du ange ”Vet ej” som svarsalternativ.

Svarsalternativ fråga 4	Kommentar
4.a Allmänt om skulder	
Är skuldfri (inget skuldsaldo hos kronofogden)	Gäller även om tidigare skulder reglerats (betalts)
Har skulder (hos kronofogden)	Detta gäller pågående skulder
4.b Hyresskulder	
Har tidigare haft hyresskuld	Gäller oavsett om skulden har reglerats (betalats)
Har pågående hyresskuld	
Saknar hyresskulder	
4.c Betalningsanmärkningar eller inkassokrav	
Har betalningsanmärkningar eller inkassokrav	Detta gäller även om de inte gått till kronofogden
Saknar betalningsanmärkningar eller inkassokrav	Detta gäller inte betalningsanmärkningar eller inkassokrav som avregistrerats

Tabell 2 – Svarsalternativ fråga 4

5.5. Fråga 5 – Hushållets hälsa

På fråga 5 anger du om hushållet har någon sjukdom eller ohälsa som man måste ta hänsyn till när man planerar det framtida boendet. Om ingen sjukdom eller ohälsa behöver tas hänsyn till ska du ange ”Ingen” som svarsalternativ. Det behöver inte vara diagnostiserad ohälsa.

5.6. Fråga 6 – Missbruk i hushållet

På fråga 6 anger du om det finns missbruk i eller inte i hushållet. Frågan gäller för hushållets samtliga medlemmar. Om det finns ett pågående missbruk av fler än en typ ska du ange ”Blandmissbruk” som svarsalternativ.

5.7. Fråga 7 – Nuvarande boendesituation

På fråga 7 anger du hushållets nuvarande boendesituation. Svarsalternativen utgår ifrån Socialstyrelsens definition av hemlöshet och motsvarar fyra olika situationer som den hemlöse kan befinna sig i.

Svarsalternativ fråga 7	Situation
Offentliga utrymmen/ utomhus	1
Husvagn/ camping	1
Hotell/vandrarhem	1
Tillfälligt logi (Akutboende/Jourboende/Korttidsboende/Lågtröskelboende/Härbärke)	1
Skyddat boende (inkl. kvinnojour)	2
Institutionsboende (t ex, behandlingsenhet, HVB-hem, SiS-institution) – saknar bostad och ska skrivas ut inom 3 månader	2
Kriminalvårdsanstalt/häkte – saknar bostad och ska frigges inom tre månader	2
Kategoriboende/ Inackorderingshem/ Stödboende/ Boendekollektiv (ej LSS) – saknar bostad och ska skrivas ut inom 3 månader	2
Tränings- eller referensboende	3
Annat långsiktigt boende – med hyresavtal förenat med tillsyn eller särskilda regler och villkor	3
Ofrivilligt kontraktslöst boende hos släktingar/bekanta - kortare än tre månader och ska ha sökt bistånd för sin boendesituation	4
Tillfälligt inneboende eller andrahandsboende hos privatpersoner - kortare än tre månader och ska ha sökt bistånd för sin boendesituation	4
Vet ej	
Annat, ange vad: _____	

Tabell 3 – Svarsalternativ fråga 7

Om den nuvarande bostaden är i någon form av köpt boendelösning ska du alltid utgå ifrån syftet med boendelösningen för hushållet för att avgöra vilket svarsalternativ som ska väljas.

5.8. Fråga 8 – Tid i hemlöshet

På fråga 8 ska du ange hur lång sammanhängande tid som hushållet (person 1) varit hemlös i anslutning till mätperioden. Om du saknar kunskap om hushållets tid i hemlöshet väljer du svarsalternativ ”Vet ej”.

5.9. Fråga 9 – Boendelösningar

På fråga 9 ska du ange vilken typ av boendelösning som du bedömer är mest relevant för att lösa den aktuella boendesituationen inom det närmsta året. Du ska inte ta hänsyn till om det råder brist på den boendelösningen som du förordar eller om den bedöms vara för dyr.

Du ska inte föreslå någon boendelösning för hushåll som saknar rätt till bistånd för boende. Istället väljer du alternativet ”Hushållet bedöms sakna rätt till bistånd”. För hushåll som du bedömer inte behöver förändra sin nuvarande boendesituation inom ett år väljer du alternativet ”Hushållet bedöms sakna behov av förändrad boendelösning inom ett år”.

Svarsalternativ fråga 9	Kommentar
Hushållet bedöms sakna rätt till bistånd	
Hushållet bedöms sakna behov av förändrad boendelösning inom ett år	
Förslag på boendelösning finns ej för tillfället då utredning pågår	
Stöd- och habiliteringsboende	
Jour- eller korttidsboende (akutboende)	
Träningsboende	
Referensboende	
Skyddat boende	
Behandlingshem/HVB	
Bostad med särskild service (BmSS)	
Äldreboende	
Lägenhet på ordinarie bostadsmarknad, kommunalt kontrakt	
Lägenhet på ordinarie bostadsmarknad, ej kommunalt kontrakt	
Bostad först	
Annat:	Fritextfält. Används endast om lämpligt svarsalternativ saknas.

Tabell 4 – Svarsalternativ fråga 10

5.10. Fråga 10 – Faktorer som bidragit till hemlöshet

På fråga 10 anger du vilken/vilka faktorer har bidragit till hushållets nuvarande hemlöshetssituation. Flera alternativ kan anges. Frågan ingår i kartläggningen från och med april 2018.

Svarsalternativ fråga 10	Kommentar
Vräkning	
Saknar ordnat boende efter institutionsplacering, kriminalvård	
Arbetslöshet/Ingen stadigvarande inkomst	
Missbruks- och beroendeproblem	
Psykisk ohälsa	
Fysisk/somatisk ohälsa	
Skilsmässa/separation	
Konflikt i familjen	
Våld i nära relation	
Godkänns inte som hyresgäst på den ordinarie bostadsmarknaden	
Annan orsak:	Fritextfält. Används endast om lämpligt svarsalternativ saknas.

Tabell 5 – Svarsalternativ fråga 9

5.11. Fråga 11 – Behov av stöd i bostaden eller i boendet

På fråga 11 anger du om det finns behov av stöd i bostaden eller i boendet. På denna fråga kan du ange flera alternativ.

6. Vanligt förekommande frågor

1. Ska nyanlända enligt Bosättningslagen ingå i kartläggningen?

Nyanlända enligt Bosättningslagen i mellanboenden eller genomgångslägenheter **ingår ej** i kartläggningen, uppgifter om dessa personer redovisas separat av fastighetskontoret.

2. Ska ensamkommande flyktingbarn ingå i kartläggningen om de ska skrivas ut från HVB-hem inom tre månader?

Om personen är över 18 år, har uppehållstillstånd men bostad ej är ordnad – Ja
Om det finns en planering för bostad – Nej

3. Jag får ett meddelande om att personen redan är inlagd. Vad ska jag göra?

Se [Kontroll av personuppgifter](#), sidan 7 i denna manual.

4. Om en person bor som inneboende ingår han då i deras hushåll?

Om du är inneboende har du normalt inte gemensamt hushåll (gemensam ekonomi osv) med personen/familjen du är inneboende hos. Räkna därför detta som ett ensamhushåll när du besvarar frågorna om hälsa, ekonomi osv.

5. Ska en person som beviljats ekonomiskt bistånd och bor inneboende med korttidskontrakt tas med i kartläggningen (situation 4)?

Huvudprincipen är att man har sökt socialtjänstens hjälp (bistånd) för sin boendesituation. Att personen sökt/fått ekonomiskt bistånd behöver ju inte innebära att den inte kan ordna eget boende. Det ska vara ett relativt akut problem som inte kan lösas på annat sätt än stöd från socialtjänsten. De personer/hushåll som har en osäker boendesituation på grund av att de är drabbade av bostadsbristen i Göteborg ska inte tas med.

6. Ska F100-ärenden registreras i BoInvent1? Dem finns ju redan i BoInvent2?

F100-ärenden är kommunala kontrakt och ingår därför i *situation 3, långsiktiga boendelösningar*. BoInvent1 och 2 mäter inte samma sak och har inte samma frågor. Därför måste samma personer/hushåll läggas in i båda systemen.

